



Plan för central krisledning i Mölnåls stad 2019-2022

<i>Styrdokument Riktlinjer</i>	<i>Beslutat av Kommunstyrelsen 2019-11-27 § 6 dnr KS 289/19</i>	<i>Gäller 2019-11-27 -- 2022-12- 31</i>
<i>Ansvarig Säkerhets- och beredskapschef</i>	<i>Gäller för Mölnåls stad</i>	<i>Senast reviderad -</i>

Inledning	3
Krisledningsplanens syfte	3
Relaterade dokument.....	3
Mölnads stads uppdrag inför och vid samhällsstörningar.....	4
Det som ska skyddas	5
Samhällets skyddsvärden	5
Stadens samhällsviktiga verksamhet.....	5
Kommunens organisation under samhällsstörningar/extra ordinära händelser	6
Allmänt om ansvar och roller.....	6
Ansvarsfördelning vid samhällsstörningar i Mölnads Stad	7
Krisledningsnämnd.....	7
Stadsdirektör.....	7
Stab.....	8
Förvaltningschefer.....	8
Tjänsteman i beredskap.....	8
Staben	9
Stabens organisation och bemanning	9
Stabens funktioner.....	9
Krisledningsarbetets process och innehåll.....	11
Aktivering.....	11
Uppstart	11
Stabsorientering.....	12
Dokumentation och ärendehantering	12
Samverkan och ledning för att uppnå inriktning och samordning	12
Avslut	13
Utvärdering och lärande	13
Finansiering.....	13
Lokaler och teknisk utrustning för samverkan och ledning	14
Lokaler för krisledning	14
Tekniska ledningssystem.....	14
Personella resurser	14
Externa resurser.....	15

Inledning

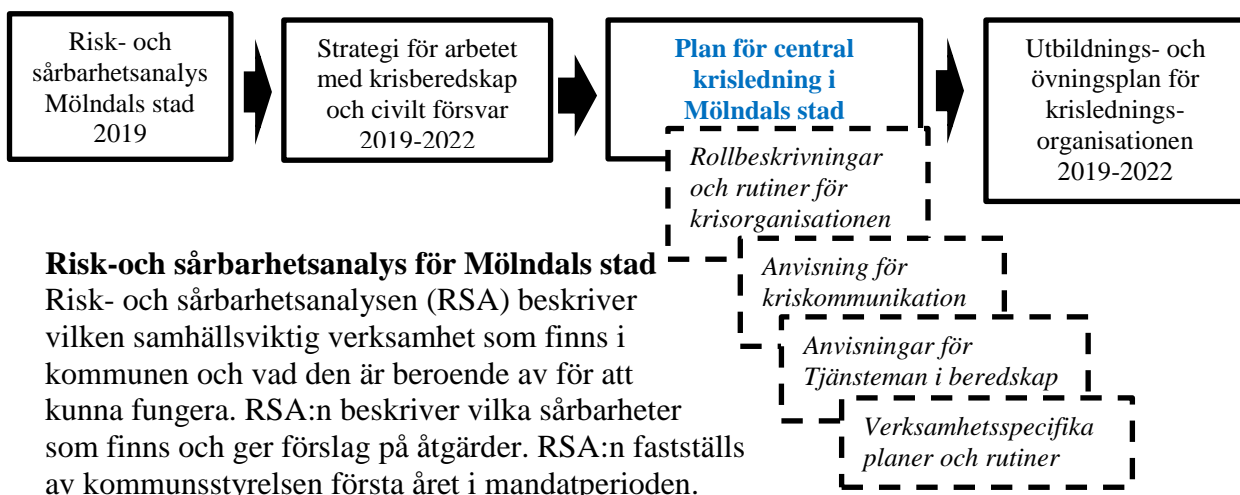
Krisledningsplanens syfte

Krisledningsplanen beskriver Mölndals stads uppgifter, organisation och arbetssätt vid samhällsstörningar inklusive extraordinära händelser. Planen ska fungera som ett praktiskt stöd för de förtroendevalda och tjänstemän som ingår i krisledningsorganisationen.

Kommunen ska för varje mandatperiod enligt *Lag (2006:544) om kommuners och landstings åtgärder inför och vid extraordinära händelser i fredstid och under höjd beredskap* ta fram en plan för hur kommunen ska hantera extraordinära händelser.

Samhällsstörningar är ett samlingsbegrepp som innefattar de händelser och företeelser som hotar eller skadar det som är skyddsvärt i samhället. Det kan vara olyckor, kriser eller krig. Det kan även vara mer långsamma händelseutvecklingar. Samhällsstörning är ett brett begrepp som används mycket vid samverkan med andra aktörer. Med extraordinär händelse avses en sådan händelse som avviker från det normala, innebär en allvarlig störning eller överhängande risk för en allvarlig störning i viktiga samhällsfunktioner och kräver skyndsamma insatser av en kommun eller ett landsting.

Relaterade dokument



Strategi för arbetet med krisberedskap och civilt försvar 2019-2022

Strategin innehåller kommunfullmäktiges inriktning för det förebyggande och planerade krisberedskapsarbetet men även för arbetet under eventuella samhällsstörningar. Strategin innehåller en beskrivning av rollfördelning och målet med arbetet under den innevarande mandatperioden. I strategin finns även en förteckning över de förmågehöjande åtgärder som kommunfullmäktige prioriterar. Strategin utgår från risk- och sårbarhetsanalysen. Strategin fastställs av kommunfullmäktige första året i mandatperioden.

Plan för central krisledning i Mölndal stad

Den centrala krisledningsplanen beskriver hur Mölndals stad ska arbeta vid en samhällsstörning för att leda och samordna arbetet med att förbygga och milda konsekvenser av inträffade samhällsstörningar. Den centrala krisledningsplanen utgår från strategin och från de identifierade riskerna i RSA:n. Krisledningsplanen beslutas av kommunstyrelsen.

Utbildnings- och övningsplan

Utbildnings- och övningsplanen beskriver vilken kompetens som behövs för olika funktioner inom krisledningsorganisationen. Den innehåller även de utbildningar och övningar som ska planeras under mandatperioden för att säkerställa att krisledningsorganisationen har tillräcklig förmåga. Utbildnings- och övningsplanen fastställs första året i mandatperioden av stadsdirektören men justeras årligen eftersom nya utbildnings- och övningstillfällen kommer löpande.

Övriga dokument

Det finns kompletterande dokument som beskriver mer i detalj hur arbetet ska gå till inom olika funktioner i krisledningsorganisationen eller inom vissa verksamheter.

Mölndals stads uppdrag inför och vid samhällsstörningar

Upprätthållande av samhällsviktig verksamhet

Staden har ansvar för att i möjligaste mån upprätthålla sin samhällsviktiga verksamhet. I de fall den inte kan upprätthållas ska staden vidta de åtgärder som krävs för att minska konsekvenserna av störningen samt för att så snabbt som möjligt få den att fungera. Kommunen ska även vidta de åtgärder som krävs för att hålla medborgarna informerade om händelseutvecklingen och de åtgärder kommunen vidtar. Läs mer om stadens samhällsviktiga verksamhet på sidan 5.

Geografiskt områdesansvar

När det inträffar en samhällsstörning behöver staden arbeta gemensamt med andra aktörer inom och utom kommunen. Mycket sällan är Mölndals stad den enda som drabbats. Genom samverkan och ledning kan arbetet samordnas gentemot en gemensam inriktning. På så sätt används samhällets resurser effektivare och hjälpbehoven tillgodoses i högre utsträckning.

Kommunen är lokalt geografiskt områdesansvariga. Det innebär att kommunen ska samordna de åtgärder som vidtas i kommunen för att begränsa konsekvenserna och den informationen som delges allmänhet och media. Kommunen ska även sammanställa en samlad lägesbild för kommunen. Utöver detta ska kommunen även kunna delta i den regionala samverkan enligt rådande förhållningssätt och arbetssätt.

Kommunens ansvar vid extraordinära händelser regleras i

- *Lag (2006:544) om kommuners och landstings åtgärder inför och vid extraordinära händelser i fredstid och under höjd beredskap*
- *Förordning (2006:637) om kommuners och landstings åtgärder inför och vid extraordinära händelser i fredstid och under höjd beredskap*

Ansvar förtydligas Myndigheten för samhällsskydd och beredskap och Sveriges kommuner och landstings *Överenskommelse om kommunernas krisberedskap 2019-2022* och *Överenskommelse om kommunernas arbete med civilt försvar 2018-2020*.

Det som ska skyddas

Samhällets skyddsvärden

Utifrån de mål som Riksdagen och Regeringen formulerat för samhällets säkerhet har Myndigheten för samhällsskydd och beredskap definierat fem skyddsvärden:

- Människors liv och hälsa
- Samhällets funktionalitet
- Demokrati, rättsäkerhet och mänskliga fri- och rättigheter
- Miljö och ekonomiska värden
- Nationell suveränitet

Mölnads stads uppgift är att tillsammans med övriga krisberedskapsaktörer värna samhällets skyddsvärden. Värdena är i grunden likvärdiga och ska inte viktas sinsemellan, men utifrån situationen kan de behöva prioriteras olika.

Stadens samhällsviktiga verksamhet

Med samhällsviktig verksamhet avses verksamhet som uppfyller minst ett av följande villkor:

- Ett bortfall eller svår störning i verksamheten kan ensamt eller tillsammans med motsvarande händelser i andra verksamheter på kort tid leda till att en allvarlig kris inträffar i samhället.
- Verksamheten är nödvändig eller mycket väsentlig för att en redan inträffad kris i samhället ska kunna hanteras så att skadeverkningarna bli så små som möjligt.

Inom Mölnads stad verksamhet finns samhällsviktig verksamhet exempelvis inom:

- Dricksvattenförsörjning och avlopp
- El- och energiförsörjning
- Kommunledning
- Livsmedelskontroll och smittskydd
- Renhållning och avfallshanering
- Socialtjänst och äldreomsorg
- Skolverksamhet och barnomsorg
- Väghållning

Den samhällsviktiga verksamheten är i sin tur beroende av:

- Tekniska system
- Kommunikationsmöjligheter
- Elförsörjning, värme och avlopp
- Personalförsörjning
- Transporter
- Lokaler
- Dricksvatten- och livsmedelsförsörjning
- Förbrukningsvaror
- Analoga rutiner
- Samverkan med andra aktörer

Den samhällsviktiga verksamheten beskrivs mer utförligt i *Risk- och sårbarhetsanalys för Mölnads stad, 2019*.

Kommunens organisation under samhällsstörningar/ extraordinära händelser

Allmänt om ansvar och roller

Svensk krishantering bygger på tre principer – ansvarsprincipen, likhetsprincipen och närhetsprincipen. Dessa principer tillämpas även inom Mölndals Stad.

Ansvarsprincipen

Grunden i svensk krishantering är ansvarsprincipen. Den betyder att alla som har ansvar för en verksamhet i vardagen även har ansvaret om det blir en samhällsstörning. Exempelvis har kommunen ett ansvar för sina medborgare i vardagen och har det också under en samhällsstörning. I ansvaret ligger också att kommuner och andra viktiga aktörer hjälps åt för att tillsammans kunna hantera händelsen på ett bra sätt. På samma sätt förändras inte ansvarsfördelningen inom kommunen vid en samhällsstörning. Däremot behöver berörda förvaltningars åtgärder samordnas för att samhällsstörningen ska kunna hanteras på ett bra sätt.

Likhetsprincipen

Under en samhällsstörning ska verksamheten fungera på liknande sätt som i vardagen så långt det är möjligt. Detta kallas likhetsprincipen. Verksamheten ska också, om det är möjligt, skötas på samma plats som i vanliga fall.

Närhetsprincipen

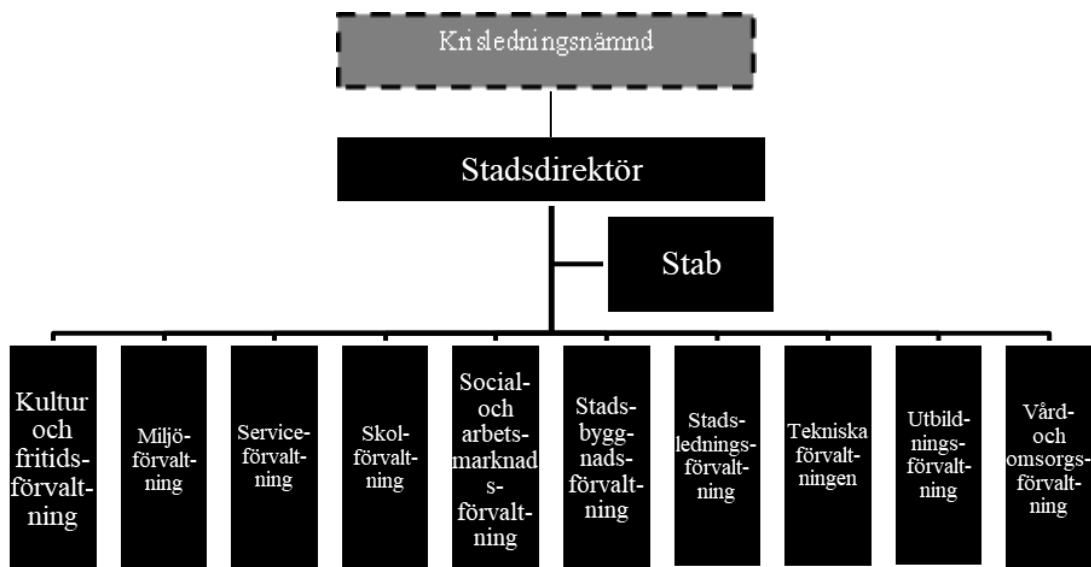
Med närhetsprincipen menas att en samhällsstörning ska hanteras där den inträffar och av dem som är närmast berörda och ansvariga. Det är alltså i första hand den drabbade kommunen och det aktuella landstinget som ansvarar för att hantera samhällsstörningen. Om kommunen inte klarar av att hantera samhällsstörningen på egen hand kan de få stöd av andra kommuner eller länsstyrelsen. På samma sätt hanteras en samhällsstörning i första hand av berörd förvaltning. Vid mer omfattande samhällsstörningar inriktar stadsdirektören verksamheten och den centrala krisledningen hjälper till med samordning.

Behov av krisledningsorganisation

De tre principerna ovan medför att verksamheten ska bedrivas enligt ordinarie arbetsätt så långt som möjligt. Det finns dock situationer då organisationen behöver anpassas för att öka ledningsförmågan. Anledningen kan vara att situationen ställer kräver:

- ett snabbt beslutsfattande
- omfattande samordning mellan förvaltningars och bolagens åtgärder och informationsinsatser, gemensamma analyser kring konsekvenser och åtgärdsbehov på kort och lång sikt
- omfattande samverkan med externa aktörer
- mycket resurser alternativt omfördelning av resurser mellan nämnder

Ansvarsfördelning vid samhällsstörningar i Mölndals Stad



Krisledningsnämnd

Vid en extraordinär händelse får krisledningsnämnden fatta beslut om att överta hela, eller delar av, verksamhetsområden från övriga nämnder i Mölndals stad i den omfattning som är nödvändig med hänsyn till den extraordinära händelsens art och omfattning.

Krisledningsnämnden fattar även beslut om bistånd mellan kommuner och mellan kommun och landsting samt bistånd till enskild.

Ordföranden i krisledningsnämnden bedömer när en extraordinär händelse medför att nämnden ska träda i funktion. Det innebär att krisledningsnämnden bara behöver aktiveras när det finns behov av de beslut som beskrivs ovan. Det är dock viktigt att hålla ledamöterna i krisledningsnämnden informerade. Krisledningsnämndens uppdrag beskrivs i *Reglemente för krisledningsnämnden*.

Stadsdirektör

Vid en samhällsstörning ansvarar stadsdirektören för att

- Formulera inriktning för krisledningsorganisationens arbete
- Besluta om prioriterade uppgifter för staben och stadens förvaltningar
- Fastställa principiella kommunikationsbudskap
- Säkerställa att organisationen får en uthållighet som överensstämmer med samhällsstörningens förmodade varaktighet
- Följa upp resultat och effekt av beslutad inriktning
- Hålla kommunstyrelsen alternativt krisledningsnämnden informerad om arbetet och lyfta eventuella behov av att aktivera krisledningsnämnden
- Fatta beslut om att staben ska avvecklas samt utvärdering
- Samverka med chefer hos samverkande aktörer

Stab

Stabens uppgift är att utgöra stöd till stadsdirektören och därmed öka ledningskapaciteten genom att t.ex.

- Ta fram beslutsunderlag och förslag till beslut
- Verkställa fattade beslut genom att fördela uppgifter till förvaltningar och stabens funktioner
- Inhämta underlag från stadens förvaltningar, bolag och privata aktörer som påverkas av samhällsstörningen
- Sammanställa rapporter och lägesbilder som beskriver samhällsstörningens konsekvenser för kommun och samhället i stort, vilka åtgärder som genomförs och planeras, vilka som är berörda och hur resursläget ser ut,
- Arrangera och planera forum för samverkan med externa aktörer
- Delta i den regionala samverkan och hålla Länsstyrelsen informerad om läget i kommunen

Förvaltningschefer

Cheferna har till uppgift att ansvara för och leda den ordinarie verksamheten utifrån ordinarie delegation. De ansvarar för att anpassa den egna verksamheten och upprätta en krisledningsorganisation för den egna förvaltningen. De ska även:

- Delta i möten med anledning av samhällsstörningen på inbjudan av stadsdirektör eller stabschef
- Bedöma och informera stabschefen om samhällsstörningens konsekvenser för den egna verksamheten och samhället i stort.
- Säkerställa att inkomna ärenden som är kopplade till samhällsstörningen och som berör flera förvaltningar överlämnas till staben för snabb och samordnad beredning
- Utse personer som kan ingå i staben och representera verksamheten utifrån efterfrågad kompetens

Tjänsteman i beredskap

TIB-funktionen lyder under stadsdirektören och ansvarar för att:

- ta emot larm, och informera organisationen vid mindre händelser.
- larma in, initiera och samordna ett inledande krisledningsarbete vid större händelser och kriser.

Funktionen är bemannad dygnet runt, året runt. TIB får fatta beslut avseende omedelbara åtgärder i händelse av kris, som att starta upp krisorganisationen. TIB kan även som stöd larma in delar av staben, för att bedöma en händelse.

TIB övertar inte ansvaret från ordinarie organisation. TIB utgör ett stöd till beslutsfattare genom att alltid svara upp och utgöra en första kontaktväg in till kommunen efter ordinarie tjänstetid.

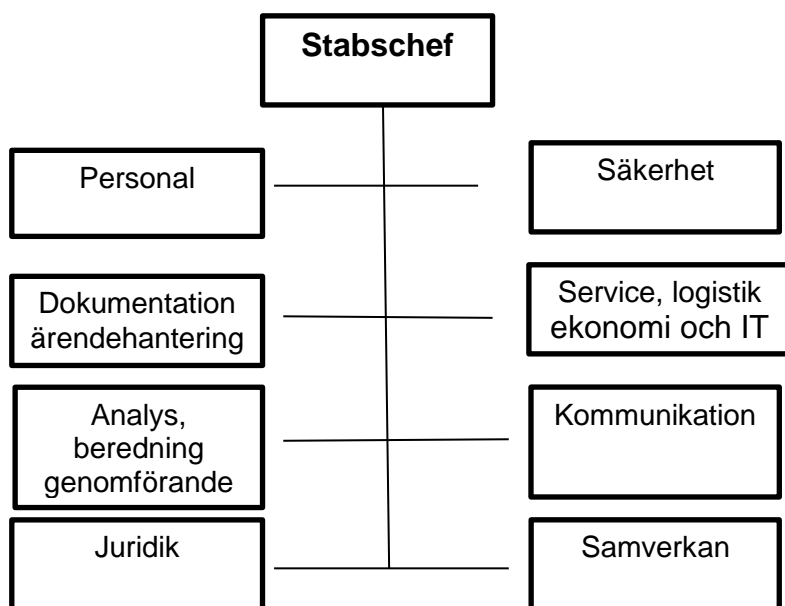
Läs mer i *Anvisningar för tjänsteman i beredskap, TIB*.

Staben

Stabens organisation och bemanning

Staben leds alltid av en stabschef. Staben i övrigt anpassas och bemannas utifrån de krav som samhällsstörningen kräver och tillgängliga resurser. Vissa av stabens uppgifter är de samma oavsett samhällsstörning och vissa uppgifter påverkas till stor del av vad som inträffat. I vissa situationer kan en och samma person ha flera uppgifter och i vissa situationer krävs att flera personer arbetar i samma funktion. Det är inte heller säkert att samtliga funktioner inom staben är aktiverade. Stabens funktioner kan vara lokaliserade tillsammans men det finns även situationer då det är lämpliga att arbetet sker på annat ställe exempelvis den ordinarie arbetsplatsen.

Stabens funktioner ska i första hand bemannas av personal som arbetar med liknande frågor i sina ordinarie arbetsuppgifter. Vid utdragna och omfattande samhällsstörningar behöver funktionerna förstärkas med personal från övriga enheter.



Stabens funktioner

Detta avsnitt innehåller en övergripande beskrivning av stabens olika funktioner. Till respektive funktions finns även ett rollkort som i mer detalj beskriver funktionens arbete.

Stabschef

Stabschefen leder stabens arbete utifrån stadsdirektörens inriktning. Stabschefen bemannar och organiserar stabens arbete och fördelar arbetsuppgifter till de olika funktionerna. Stabschefen rapporterar till stadsdirektören och lyfter behov av beslut, inriktning och resurser samt lämnar förslag på åtgärder. Stabschefen ansvarar också för att följa upp stabens arbete.

Stabschefen leder stabsoorienteringarna.

Personal

Personalfunktion ansvarar för bemanning av staben och schemaläggning. Personalfunktionen följer även arbetsmiljön i staben och lyfter behov av åtgärder till stabschefen alternativt stadsdirektören. Personalfunktionen stödjer även de förvaltningar som berörs av samhällsstörningen i frågor kring arbetstider, rekryteringar m.m.

Säkerhet

Säkerhetsfunktionen ansvarar för den interna säkerheten i den centrala krisledningsorganisationen. Det kan handla om förstärkning av skydd, skydd av personal, inpassering, informationssäkerhet mm. Säkerhet ger även stöd i säkerhetsfrågor till förvaltningar som påverkats av samhällsstörningen.

Dokumentation och ärendehantering

Funktionen ansvarar för att föra anteckningar vid stabsorienteringar samt registrera inkomna och utgående ärenden.

Service, logistik, ekonomi och IT

Funktionen ansvarar för att staben har tillgång till den service och logistik som krävs. Det handlar om att säkerställa att staben har tillgång till fungerande IT och telefoni, teknisk support, mat, logi och resebokningar. Funktionen ansvarar dock för att ge staben stöd i ekonomiska frågor kring kostandesberäkningar, riktlinjer för redovisning, upphandling m.m.

Analys, beredning och genomförande

Denna funktion bemannas i huvudsak av representanter från berörda förvaltningar och bolag. Funktionen har till uppgift att analysera hur samhällsstörningen påverkar stadens verksamhet och samhället i stort, identifiera behov av åtgärder på kort och lång sikt, lämna förslag på åtgärder så att största effekt uppnås med bäst resursutnyttjande samt ta fram en plan för genomförandet.

Kommunikation

Funktionen ansvarar för att ta fram övergripande budskap och hålla allmänhet, media och medarbetare informerade om kommunens arbete. Funktionen ansvarar också för att informationen till allmänheten samordnas mellan förvaltningar, med andra aktörer i kommunen och deltar i det regionala informationssamordningsarbetet. Funktionen ger stöd till talespersoner ute i berörda verksamheter. Kommunikationsfunktionen ansvarar även för upplysningscentralen.

Läs mer i *Anvisning för kriskommunikation*

Juridik

Funktionen ansvarar för att ge juridiskt stöd till stabens olika funktioner vad gäller exempelvis mandat och sekretess. Funktionen stödjer även de förvaltningar som är berörda av samhällsstörningen.

Samverkan

Funktionens ansvarar för att etablera lämpliga former för samverkan för att uppnå informationsdelning, inriktning och samordning mellan andra aktörer i kommunen och angränsande kommuner.

Funktionen ansvarar också för att kommunen deltar i den regionala samverkan och att en samlad lägesbild sammanställs och rapporteras till Länsstyrelsen. Funktionen ansvarar för att säkerställa att kommunen kan samverka via de tekniska systemen Rakel, WIS och Signe.

Läs mer om samverkan under *Krisledningsarbetets process och innehåll* nedan.

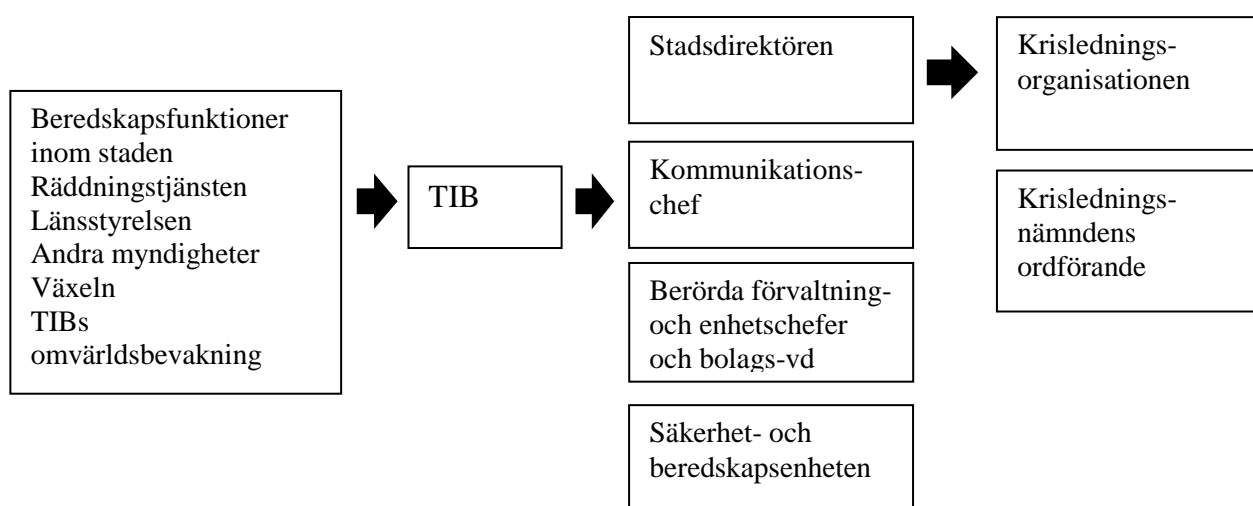
Krisledningsarbetets process och innehåll

Aktivering

Krisledningsarbetet initieras genom att TIB får kännedom om en samhällsstörning eller förvarning om en eventuell samhällsstörning. Informationen kan komma från stadens verksamheter eller från samverkande aktörer. TIB kan även ha upptäckt samhällsstörningen vid egen omvärldsbevakning. TIB gör en bedömning av det inträffade. Bedömningen kan vid behov göras tillsammans med säkerhets- och beredskapsenheten, kommunikationschef och med berörda förvaltningar.

Om samhällsstörningen medför att Mölndals stad behöver vidta åtgärder eller om händelsen påverkar stadens verksamhet eller förtroende informerar TIB stadsdirektören samt kommunikationschefen och berörda förvaltningschefer om de ännu inte informerats.

Det är stadsdirektören som fattar beslut om att aktivera den centrala krisledningsorganisationen. Om inte stadsdirektören kan nå har TIB mandat att fatta beslut.



Uppstart

Efter beslut om aktivering börjar stadsdirektören tillsammans med TIB att organisera en stab utifrån behovet av ledning, samverkan och kommunikation:

- Stadsdirektören utser en stabschef, initialt ofta TIB
- Stadsdirektören fattar beslut om initial inriktning för krisledningsorganisationens arbete
- Staben startas upp och bemannas

- Stadsdirektören informerar vid behov krisledningsnämndens ordförande
- Stabschefen kallar till en första stabsorientering

Stabsorientering

Syftet med stabsorientering är att sprida ny information, redovisa händelsens konsekvenser och utveckling, pågående arbete och resurstillgång. Vid stabsorienteringen redovisas även behov av åtgärder och resurser samt tas fram en inriktning och prioriterade uppgifter för fortsatt arbete.

Stabsorienteringen bör ske regelbundet. Tidsintervallet varierar med hur dynamisk händelseutvecklingen är. Stabsorienteringen följer en färdig mall och bör vanligtvis inte pågå mer än 30 minuter. Diskussioner, lösa samtal och funderingar bör tas innan eller efter stabsorienteringen.

Vid stabsorienteringarna deltar stadsdirektören, stabschefen, representanter från stabens funktioner samt företrädare för berörda förvaltningar och bolag.

Dokumentation och ärendehantering

Dokumentation är en viktig del av krisorganisationens arbete. Arbetet ska dokumenteras för att säkerställa rättsäkerheten och för att kunna kommuniceras inom och utom staden. Dokumentationen används även vid utvärderingar och uppföljningar. Delar av dokumentationen behöver även diarieföras.

Samverkan och ledning för att uppnå inriktning och samordning

När det inträffar en samhällsstörning behöver staden arbeta gemensamt med andra aktörer inom och utom kommunen. Mycket sällan är Mölndals stad den enda som drabbats. Genom samverkan och ledning kan åtgärderna samordnas gentemot en gemensam inriktning. På så sätt används samhällets resurser så effektivt som möjligt och att hjälpbehoven tillgodoses i högst utsträckning,

Samverkan och ledning för att uppnå inriktning och samordning inom Mölndals stads geografiska område

Samlad lägesbild

Vid samhällsstörningar ska kommunen sammanställa en samlad lokal lägesbild över kommunen som beskriver händelsen, samhällsstörningens konsekvenser, vilka åtgärder som vidtas och vilka aktörer som deltar i hanteringen.

Former för att samordna åtgärder och informationen

Samordning av åtgärder och information kan ske på olika sätt och anpassas utifrån situationen. Nedan beskrivs de vanligaste arbetssätten.

Samverkanskonferens

Genom att kalla till en samverkanskonferens med representanter för berörda aktörer skapas en bättre helhetsbild av samhällsstörningen. Syftet kan vara att dela information om samhällsstörningens konsekvenser och vilka åtgärder som vidtas. Vid samverkanskonferenserna identifieras behov av inriktning och samordning.

Samverkansperson

Staden kan skicka en samverkansperson till en annan aktör och ta emot samverkanspersoner från andra aktörer. Syftet med samverkansperson kan vara att dela information om den egna organisationens arbete, inhämta information som är till värde för den egna organisationens arbete, samordna kommunikation eller bistå med kompetens.

Inriktning- och samordningsfunktion

Vid en omfattande samhällsstörning ska kommunen vid behov stå värd för en inriktnings- och samordningsfunktion (ISF) bestående av beslutsfattaren från berörda förvaltning, bolag, kommunalförbund och externa offentliga och privata aktörer. Syfte är att verka för att aktörerna arbetar utifrån en gemensam inriktning och att samordning av olika aktörers åtgärder och information

Samverkan och ledning för att uppnå inriktning och samordning gentemot övriga kommuner och aktörer som verkar regionalt/nationellt

Mölnadalens stad ska i möjligaste mån delta i den regionala samordningen som hålls ihop av Länsstyrelsen utifrån det regionala geografiska områdesansvaret.

Samverkan sker enligt de förhållningssätt och arbetssätt som beskrivs i *Samverkan för att hantera samhällsstörningar - Gemensamt ramverk för aktörer i Västra Götalands län*.

Samverkan kan även ske direkt med andra kommuner eller aktörer inom en specifik verksamhet eller inom övergripande krisledning.

Avslut

När samhällsstörningen inte längre kräver att arbetet sker i krisledningsorganisationen, dvs. när arbetet kan ske i ordinarie organisation eller ute i förvaltningarnas staber kan den centrala staben avvecklas.

Stadsdirektören fattar beslut om när krisledningsorganisationen ska avvecklas. Tidpunkt och form för avvecklingen måste planeras och kommuniceras. Det är viktigt att tydliggöra hur eventuellt efterarbete ska tas omhand.

Utvärdering och lärande

Utvärdering bidrar till kunskapsutveckling och lärande. Stadsdirektören fattar beslut om hur arbetet ska utvärderas. Formerna för utveckling kan variera utifrån samhällsstörningens karaktär.

Finansiering

Kostnader för materiel och personalkostnader som uppstår vid samhällsstörningar finansieras inom respektive förvaltning och bolag. Den statliga ersättningen för krisberedskap får inte användas för att hantera inträffade samhällsstörningar eller för att finansiera TIB-verksamheten.

Vid en extraordinär händelse har krisledningsnämnden möjlighet att fatta beslut om att överföra medel mellan olika nämnder.

Lokaler och teknisk utrustning för samverkan och ledning

Lokaler för krisledning

Staden har förberedda lokaler för krisledning. Krisledning sker från ordinarie möteslokaler som förstärkts med fast telefonlinje, ytterligare informationsdelningsytor, möjlighet till omvärldsbevakning via tv-mottagning och förstärkt radiokommunikation. Stadshuset har tillgång till reservkraft och nödvatten.

Arbete pågår med upprättande av alternativ/skyddad ledningsplats.

Tekniska ledningssystem

Vid samhällsstörningar används i huvudsak samma tekniska system som i den ordinarie verksamheten, men det finns vissa undantag framför allt när det gäller samverkan mellan kommuner, landsting och statliga myndigheter.

Rakel

Rakel är ett kommunikationssystem för trygg och säker kommunikation och används som ett komplement till vanlig telefoni för att genom tal och meddelanden kommunicera mellan aktörer och för att delta i den regionala samverkan. Rakel fungerar även som reservsamband om den vanliga telefonin slutar fungera.

WIS

WIS, webbaserat kommunikationssystem, är ett nationellt webbaserat informationssystem som är framtaget för att underlätta delning av skriftlig information mellan aktörer före, under och efter en samhällsstörning.

Signe

Signe är ett system för att dela säkerhetsskyddsklassificerade uppgifter mellan kommuner, statliga myndigheter och landsting. Systemet kan hantera uppgifter upp till graden begränsat hemlig.

Personella resurser

Interna resurser

Medarbetarna är Mölndals stads största resurs. Stad har drygt 4000 anställda inom över 200 yrkeskategorier varav majoriteten arbetar inom någon av stadens samhällsviktiga verksamheter. Beroende av vad som inträffar kan alla komma att bli engagerade i hanteringen av en samhällsstörning.

Några medarbetare är särskilt utpekade för att ingå i staben och får löpande utbildning och övning. Dessa ska ha förmåga att leda funktioner och hjälpa nya stabsmedlemmar till rätta.

Bistånd från annan kommun

Vid en extraordinär händelse har staden möjlighet att begära bistånd från andra kommuner.

FRG Mölndal

Frivillig resursgrupp, FRG, samlar frivilliga försvarsorganisationers kompetens i Mölndal. FRG:s uppgift är att förstärka kommunens organisation vid samhällsstörningar. FRG stöttar bland annat vid utrymning och mottagning av evakuerade samt registrering av spontanfrivilliga.

Posom

Posom står för "psykiskt och socialt omhändertagande". Om en stor olycka eller katastrof inträffar i Mölndal, eller om stadens invånare är med om stora olyckor eller katastrofer på annat håll i världen, sammankallas stadens Posom-grupp för att stötta drabbade och anhöriga. Gruppen består av representanter från socialtjänsten, primärvården, skolan, polisen och kyrkan. Posom vänder sig till dem som behöver stöd i sin oro och sorg. Läs mer i *Anvisningar för Posom*.

Externa resurser

Vid samhällsstörningar finns det möjlighet att be om resurser från andra myndigheter. Nedan listas exempel på resurser. Länsstyrelsen Tjänsteman i beredskap ger stöd kring vilka resurser som finns och hur de aktiveras.

VG-stab

VG-stab är en regional, frivillig kompetenspool med personer som kan förstärka, komplettera och avlasta befintliga ledningsorganisationer vid samhällsstörningar. De personella resurserna i VG-stab kommer från kommun, kommunal räddningstjänst och regionala myndigheter. Resursen begärs via Länsstyrelsens TIB.

Förstärkningsresurser från Västra Militärregionen

Försvarsmakten har en mängd olika förmågor och resurser som nyttjas för att stödja det civila samhället vid samhällsstörningar. Stödet lämnas under förutsättningar att det finns juridiska förutsättningar och att stödet inte påverkar Försvarsmaktens huvuduppgift. Resursen begärs via Länsstyrelsens TIB.

Förstärkningsresurser från Myndigheten för samhällsskydd och beredskap

MSB har möjlighet att bistå kommunen med framför allt med kompetens i form av stöd till stabschef, stöd för stabsmetodik och aktörsgemensam samverkan, ledning och lägesbild. MSB har även materiel för specifika situationer såsom översvämningar, skogsbrand m.m.

Förstärkningsresurser från frivilliga försvarsorganisationer

Om Mölndals stad behöver stöd av frivilliga försvarsorganisationer utöver den hjälp som kan fås via FRG kan staden rekvirera resurser via Länsstyrelsen.