



Kartering av generella biotopskydds- objekt

Mölnads stad



Uppdragsgivare

Miljöförvaltningen, Mölnads stad
431 82 Mölnad

Kommunens kontaktperson

Kommunekolog Lisa Lund
Miljöförvaltningen
Tel. 031-315 17 31
lisa.lund@molndal.se

Uppdragstagare

Naturcentrum AB
Strandtorget 3, 444 30 Stenungsund
Tel. 010-220 12 00
ncab@naturcentrum.se

Projektledning, fältinventering och rapport: Johan Svedholm
Tel. 010-220 12 17
johan.svedholm@naturcentrum.se

Kartmaterial

Underlagskartor har tillhandahållits av uppdragsgivaren.

Omslagsbild

Enkelsidig allé av gamla almar vid Gödeberg, Lindome.

Foton i rapporten

Samtliga foton har tagits i samband med inventeringen.

Denna rapport bör citeras: Svedholm J. 2018. Kartering av generella biotopskyddsobjekt. Naturcentrum AB, rapport till Miljöförvaltningen, Mölnads stad.

Innehåll

| | |
|---|-----------|
| INNEHÅLL | 3 |
| UPPDRAG | 4 |
| METODIK | 4 |
| RESULTAT | 4 |
| STENMURAR I JORDBRUKSMARK | 5 |
| SMÅVATTEN OCH VÅTMARKER I JORDBRUKSMARK | 6 |
| ODLINGSRÖSEN I JORDBRUKSMARK..... | 7 |
| ÅKERHOLMAR..... | 7 |
| ALLÉER | 8 |
| REFERENSER | 9 |
| BILAGA 1. DEFINITIONER | 10 |

Uppdrag

Naturcentrum AB har på uppdrag av Miljöförvaltningen, Mölnads stad gjort en kartläggning av objekt som bedöms omfattas av det generella biotopskyddet i kommunen. Projektet har delvis finansierats av länsstyrelsen som ett LONA-projekt.

Metodik

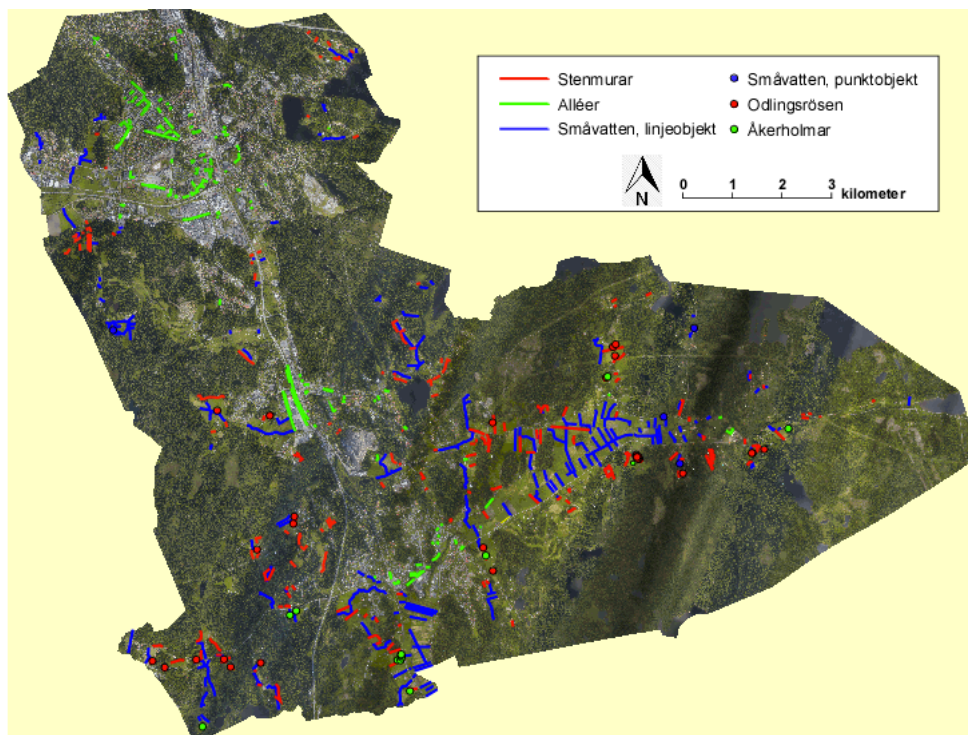
Inventering har skett enligt Svensk Standard SS 199000:2014, tillägget *Generellt biotopskydd* vilket innebär att alla områden som omfattas av det generella biotopskyddet enligt miljöbalken 7 kap 11§ och förordning om områdesskydd oavsett storlek, identifieras och kartläggas. Generellt biotopskydd innebär ett lagstadgat skydd för dessa biotoper (allé, källa med omgivande våtmark i jordbruksmark, odlingsröse i jordbruksmark, pilevall, småvatten och våtmark i jordbruksmark, stenmur i jordbruksmark samt åkerholme), i syfte att bevara den biologiska mångfalden i odlingslandskapet. För definitioner se bilaga 1. Samtliga objekt som påträffats och bedömts omfattas av detta skydd har noterats och karterats.

Som utgångspunkt för fältarbetet har flygfoton studerats tillsammans med kartsikt ur kommunens primärkarta med stenmurar, vattendrag och träd. Hela kommunen har sedan fältbesökts, tonvikten har då lagts vid områden som kan tänkas innehålla objekt som omfattas av det generella biotopskyddet, nämligen jordbruksmark där samtliga typer av biotopskyddsobjekt kan förekomma samt tätortsmiljöer där framför allt alléer har eftersökts. Enstaka objekt har emellertid med säkerhet missats, i synnerhet sådana i igenväxande och svåröverskådliga jordbruksmarker. Övervuxna murar, diken i områden igenvuxna med vass och kvarstående alléer i skogsmark är sådana objekt som kan ha undgått upptäckt. Bedömningen är emellertid att den absoluta majoriteten av kommunens generella biotopskyddsobjekt har karterats. Fältarbetet utfördes under oktober-november 2018.

Objekten har mätts in i fält med handhållen GPS och ritats in på karta. Resultatet levereras som shp.-filer i Sweref 99 12 00, med attributdata enligt *Svensk Standard SS 19 90 00 tillägg Generellt biotopskydd*. Undantaget är alléer där attributdata även innehåller trädslag, antal träd, ålder och övriga noteringar.

Resultat

Totalt noterades 580 objekt som bedömdes omfattas av det generella biotopskyddet, varav 185 stenmurar, 199 vattendrag/diken, småvatten och våtmarker, 28 odlingsrösen, 155 alléer samt 13 åkerholmar (figur 1). Inga pilevallar eller källor hittades.



Figur 1. Påträffade generella biotopskyddsobjekt. En tydlig koncentration syns av alléer i tätbebyggda områden och övriga typer av objekt i jordbruksmark.



Figur 2. Stenmur i Hällesåker.

Stenmurar i jordbruksmark

Av stenmurar hittades 185 stycken. Stenmurar återfanns i samtliga områden av odlingslandskapskaraktär och deras skick varierade från välhållna till delvis hoprasade och övervuxna.



Figur 3. Dike i Alvered.

Småvatten och våtmarker i jordbruksmark

Totalt hittades 199 objekt i denna kategori, vilket gör småvattnen till den vanligaste formen av generellt biotopskyddsobjekt i kommunen. En överväldigande majoritet (195 stycken) utgjordes av diken/vattendrag. De återstående två utgjordes av småvatten. Av rinnande vatten dominerade grävda diken, men det finns även ett flertal bäckar med mer naturlig karaktär.



Figur 4. Odlingsröse i Dunsared.

Odlingsrösen i jordbruksmark

28 odlingsrösen av varierande storlek hittades i kommunen. Stundom är gränsdragningen mellan odlingsröse och åkerholme svår.



Figur 5. Åkerholme vid Björnarås.

Åkerholmar

Av åkerholmar hittades 13 stycken. Vissa av odlingsrösen skulle möjligen även kunna kategoriseras som åkerholmar.



Figur 6. Allé av medelålders poppel i Åbro industriområde.

Alléer

155 alléer av mycket varierande slag återfanns. De allra flesta utgörs av yngre - medelålders träd i tätortsmiljö, men det finns även alléer med mer biologiskt värdefulla träd. Endast alléer som uppfyller krav på antal (minst fem träd) och ålder/storlek (övervägande vuxna träd med ålder på minst 30 år och/eller brösthöjdsdiameter på minst 20 cm (Naturvårdsverket 2012)) har noterats. Det skall emellertid noteras att det finns ett flertal alléer med träd som bedömts vara yngre/klenare än ovanstående. Dessa har ej karterats, men i ett längre perspektiv kommer även dessa att omfattas av skyddsformen. I attributdata till levererade .shp-filer finns uppgifter om trädslag, antal träd, ålder (grovt uppdelat i yngre, medelålders och äldre) och kommentar, där naturvärdesaspekter nämns, exempelvis hamlingsstatus, vitalitet, och om det förekommer gamla, grova träd eller hålträd.

Referenser

Miljösamverkan Sverige 2010. Biotopskydd - bråkiga begrepp. Miljösamverkan Sverige/Länsstyrelserna.

Naturvårdsverket 2012. Biotopskyddsområden. Vägledning om tillämpningen av 7 kapitlet 11 § miljöbalken. Naturvårdsverket Handbok 2012:1, Stockholm.

Svensk Standard SS 199000:2014. Naturvärdesinventering avseende biologisk mångfald (NVI) – Genomförande, naturvärdesbedömning och redovisning.

Bilaga 1. Definitioner

Mindre mark- eller vattenområden som utgör livsmiljö för hotade djur- eller växtarter eller som annars är särskilt skyddsvärda kan enligt Miljöbalken förklaras som biotopskyddsområde. Vissa typer av biotoper har även ett generellt biotopskydd enligt 5 § i ”Förordning (1998:1252) om områdesskydd enligt miljöbalken m.m.” Dessa redovisas nedan.

Inom biotopskyddsområde får inte bedrivs verksamhet eller vidtas åtgärder som kan skada naturmiljön. Dispens får endast ges om det finns särskilda skäl. Dispens avseende det generella biotopskyddet ansöks hos länsstyrelsen.

1. Allé

Lövträd planterade i en enkel eller dubbel rad som består av minst fem träd längs en väg eller det som tidigare utgjort en väg eller i ett i övrigt öppet landskap. Träden ska till övervägande del utgöras av vuxna träd.

2. Källa med omgivande våtmark i jordbruksmark

Ett område i terräng där grundvatten koncentrerat strömmar ut och där den våtmark som uppkommer till följd av det utströmmande vattnet uppgår till högst ett hektar.

3. Odlingsröse i jordbruksmark

På eller i anslutning till jordbruksmark upplagd ansamling av stenar med ursprung i jordbruksdriften.

4. Pilevall

Hamlade pilar i en rad som består av antingen

a) minst fem träd med ett inbördes avstånd av högst 100 meter i en i övrigt öppen jordbruksmark eller invid en väg där marken mellan pilträden är plan eller upphöjd till en vall, eller

b) minst tre träd, om vallen är väl utbildad, mer än 0,5 meter hög och två meter bred.

Biotopen omfattar trädradens längd med den bredd den vidaste trädkronans projektion på marken utgör. Om vallen är bredare än trädkronornas projektion på marken, omfattar biotopen vallen i sin helhet.

5. Småvatten och våtmark i jordbruksmark

Ett småvatten eller en våtmark med en areal av högst ett hektar i jordbruksmark som ständigt eller under en stor del av året håller ytvatten eller en fuktig markyta såsom kärr, gölar, våtar, översilningsmarker, kalkkällor, mägergravar, öppna diken, dammar och högst två meter breda naturliga bäckfåror. Arealbegränsningen avser inte linjära element som öppna diken eller högst två meter breda naturliga bäckfåror. Dammar anlagda för bevattningsändamål innefattas inte i denna biotop.

6. Stenmur i jordbruksmark

En uppbyggnad av på varandra lagda stenar som har en tydlig, långsträckt utformning i naturen och som har eller haft hägnadsfunktion eller som funktion att avgränsa jordbrukskiften eller någon annan funktion.

7. Åkerholme

En holme av natur- eller kulturmark med en areal av högst 0,5 hektar som omges av åkermark eller kultiverad betesmark. Förordning (2007:849).